

TED ET SCOLARISATION

Dr Anne ROZENCWAJG
Pédopsychiatre
Janvier 2013

PLAN

**LES AMÉNAGEMENTS
DE LA SCOLARITÉ**

LES LIENS AVEC LES PARENTS

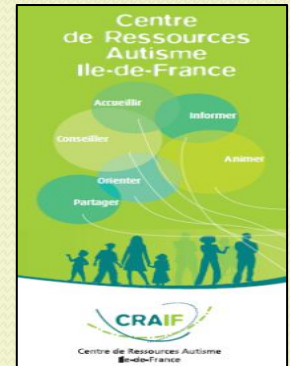
**10 CLEFS POUR
UN PARCOURS COHÉRENT**

BIBLIOGRAPHIE



LES AMÉNAGEMENTS DE LA SCOLARITÉ

1 - JE ME DOCUMENTE



- **Sur les aménagements de la scolarité**
 - Scolariser les élèves TED 2009
 - Module de formation Eduscol 2012
 - Les aménagements (diaporama Amandine Perrier)
 - Vitamine C, A l'appui des écoles (Québec)
 - Fiches enseignants et fiches AVS
- **Connaissances et recommandations sur les TED**
 - HAS 2005 : Diagnostic et premiers indices
 - HAS 2010 : État des connaissances
 - HAS et ANESM 2010 et en 2012 : Recommandations
- **CRAIF (site, info-doc, documentalistes...)**

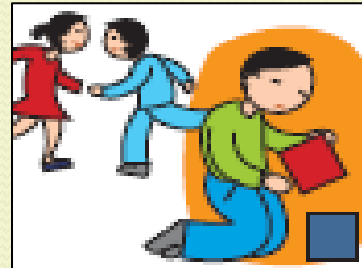
2 - JE M'INFORME SUR L'ÉLÈVE CONCERNÉ

- Auprès de l'enseignant précédent
 - Compétences acquises
 - Difficultés
- Auprès de ses parents (entretiens réguliers et ESS)
 - Intérêts particuliers
 - Travail effectué à la maison
 - Renforçateurs positifs
- Auprès des différents intervenants (ESS)
 - Sensorialité, perceptions
 - Vécus psychiques

(Cahier de liaison entre l'école, les soins, et la famille)

3 - J'OBSERVE

- Les intérêts particuliers
- La socialisation
- Le comportement
- Les émotions
- La communication
- L'autonomie
- La motricité
- Les particularités sensorielles
- Les apprentissages



A

M

E

1

2

I

4 - JE CIBLE

- Les objectifs prioritaires (s'appuyer sur le PPS)

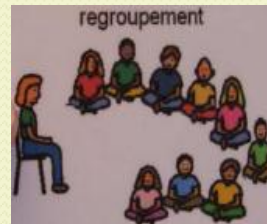
- Les contextes d'intervention

- Classe (les rituels)

- Coin de travail personnel

- Cour de récréation

- Salle de motricité



- Le tutorat par d'autres élèves, sous réserve qu'ils soient volontaires, sensibilisés et encadrés par l'équipe.



5 - JE PRÉPARE

- Un environnement structuré
 - Structurer le temps
 - Structurer l'espace
 - Structurer des activités adaptées

- Des supports visuels (avec mots écrits sous images)
 - Pour structurer le temps, l'espace et les activités
 - Pour appuyer les consignes
 - Pour étayer les mots et les émotions
 - Pour effectuer une demande (je veux...)
 - Pour accompagner la compréhension de la lecture

➤ **STRUCTURER L'ESPACE**

- Des espaces d'activités définies avec des repères visuels pour clarifier la fonction des espaces
- Organiser des espaces au calme
- Ranger le matériel de façon organisée et toujours à la même place
- Coller des images sur les tiroirs et les placards pour indiquer ce qui y est rangé
- Enlever le matériel superflu
- Installer à gauche les images des tâches à effectuer et à droite ce qui est terminé



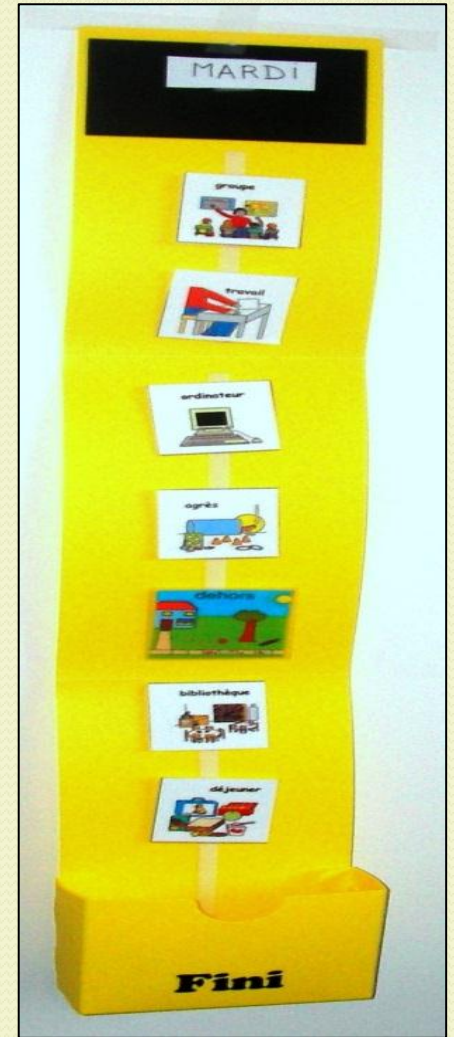




➤ STRUCTURER LE TEMPS

- Installer des routines
- Construire un emploi du temps imagé pour rendre visible le déroulement de la journée
- Organiser et à structurer les temps informels
Laisser peu de place à l'imprévu et prévoir un pictogramme « imprévu »
- Utiliser un Timer (chrono visuel) ou un sablier pour permettre à l'enfant de visualiser le temps dont il dispose
- Privilégier la régularité, la stabilité

Exemples d'emploi du temps visuel



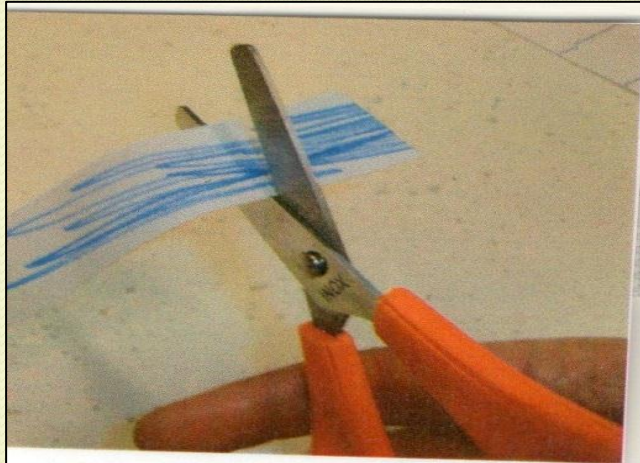
Exemple d'outils de visualisation de la durée



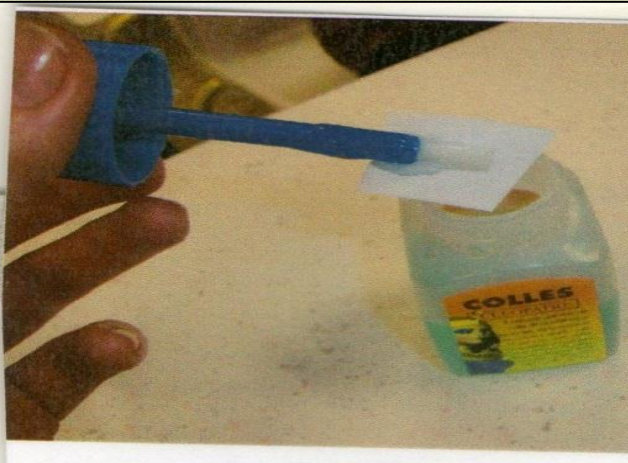
➤ **STRUCTURER LES ACTIVITÉS**

- Préparer les activités de la journée
- A partir des intérêts particuliers de l'enfant
- Avec tout le matériel nécessaire
- Limiter les stimulations extérieures
- Fractionner les activités
- Imaginer les différents temps de l'activité

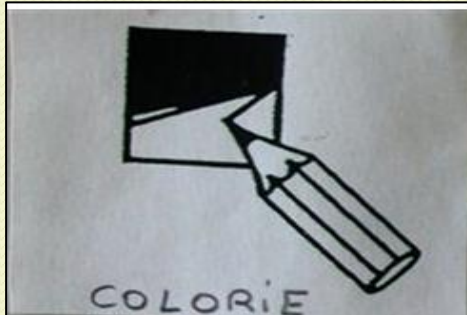




COUPER



COLLER



COLORIE



EN JAUNE



MOUTON



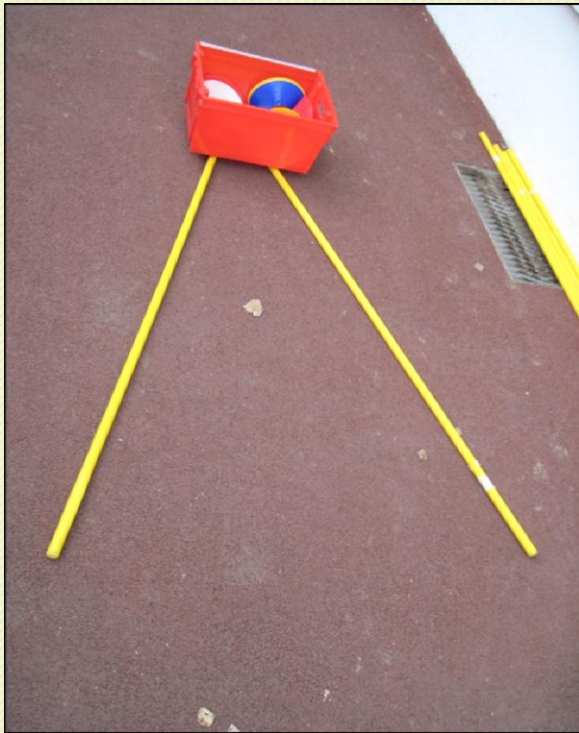
➤ **PRÉPARER DES SUPPORTS VISUELS**

- Pour structurer le temps, l'espace et les activités
- Pour appuyer les consignes
- Pour étayer les mots et les émotions
- Pour effectuer une demande (je veux...)
- Pour accompagner la compréhension de la lecture

Pour appuyer une consigne



Pour appuyer une consigne

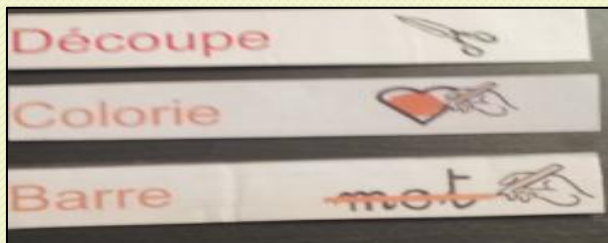


LES CONSIGNES EN IMAGES

cherche c'est IC	relie a b c d
écris le chat	entoure Le petit chat joue avec la souris.
lis	souligne Le petit chatton joue avec la souris.

iSLCollective.com





<p>écris</p> <p><u>école</u></p>	<p>coche</p>	<p>recopie</p> <p>école école</p>	<p>compte</p>
<p>complète</p> <p>is à l'..école.</p>	<p>colorie</p>	<p>relie</p>	<p>découpe</p>
<p>entoure</p> <p>école</p>	<p>dessine</p>	<p>repassé</p> <p>ÉCOLE</p>	<p>regarde</p>
<p>barre</p> <p><u>école</u></p>	<p>colle</p>	<p>souligne</p> <p><u>école</u></p>	<p>écoute</p>

6 - J'INTERVIENS

- Adapter son langage
- Aider l'enfant a bien se positionner
- Motiver l'enfant
- Favoriser la communication

➤ ADAPTER SON LANGAGE

- Utiliser un langage simple, concret, répétitif
- Étayer les mots sur des images, par des gestes
- Utiliser un vocabulaire compris de l'enfant
- Munir l'enfant d'une trousse de survie verbale : « prend, pose, donne, encore, attends, assis, debout, oui et non »
- Parler lentement, calmement
- Pour les consignes, utiliser des phrases affirmatives
- Éviter :
 - Les phrases ambiguës : Non ! Viens ici
 - Les questions trop larges : Est-ce que tu peux me montrer ton cahier ?
 - Les expressions imagées : Avoir un chat dans la gorge
 - Les double sens, l'ironie : Bravo ! quand il fait une erreur
 - Les noms familiers : Mon bout de chou (pris souvent au pied de la lettre)

➤ AIDER L'ENFANT A BIEN SE POSITIONNER

- Lui attribuer un bureau avec sa photo et son prénom collés sur le bureau
- Si possible loin d'une fenêtre et près d'un mur
- Encourager l'élève à prendre une position confortable
- Aider physiquement si nécessaire
- Ces appuis peuvent être contenant et rassurants
- Mettre ses pieds au sol, appuyer son dos contre le dossier (rapprocher sa chaise), les bras sur la table
- Même voisin s'il s'entend bien avec lui
- Lors du regroupement lui attribuer la même place (avec photo et prénom collés sur le banc avec un appui dos si possible)

➤ MOTIVER L'ENFANT



- Détecter les centres d'intérêts de l'enfant qui vont servir de point de départ aux apprentissages
- Observer et déterminer les renforçateurs positifs. La récompense peut être : des félicitations, jouer avec son jeu préféré, regarder par la fenêtre, feuilleter son livre préféré, l'ordinateur...
- Ignorer si possible les comportements gênants



➤ FAVORISER LA COMMUNICATION

- Mettre des images à la disposition de l'enfant pour lui permettre d'exprimer certaines choses qu'il ne peut pas forcément exprimer par la parole
- Aider l'enfant à formuler des désirs, des choix et des besoins
- Encourager l'enfant à demander de l'aide si besoin en lui mettant à disposition un pictogramme « aide moi »
- Renforcer vos gestes pour aider l'enfant à les percevoir (les faire au ralenti, les exagérer, les faire plusieurs fois...)
- Construire une planche des émotions avec des visages de joie, de tristesse, de colère, de fatigue... que l'enfant peut pointer

7 - JE ME RÉAJUSTE



- Simplifier quand difficultés
- Ne pas rester seul avec ses questionnements
- Accepter le temps nécessaire pour que l'enfant accepte les changements
- Accepter la lenteur d'exécution
- Démarrer et finir les temps de travail par des actions que l'enfant réussit
- Essayer de garder patience, confiance, ténacité, regard positif, esprit d'initiative
- Instaurer des pauses et du calme
- Limiter l'angoisse et les comportements inadaptés
- Rester calme et posé pour rester contenant



➤ **INSTAURER DES PAUSES ET DU CALME**

- Accorder à l'enfant des petites pauses de détente au cours de la journée (exemples: écouter de la musique avec des écouteurs, s'isoler quelques instants dans le coin lecture, jouer avec ses objets préférés, regarder par la fenêtre...)
- Prévoir un endroit calme et silencieux où l'élève peut se détendre
- Apprendre à l'enfant à indiquer quand il a besoin de faire une pause avant qu'un comportement inadapté s'intensifie

➤ **LIMITER L'ANGOISSE ET LES COMPORTEMENTS INADAPTÉS**

- Protéger l'enfant des situations trop difficiles ou trop excitantes
- Limiter les stimulations sensorielles
- Alternner les activités nouvelles à d'autres connues
- Lui permettre régulièrement de visualiser l'emploi du temps visuel
- Essayer de prévenir l'enfant suffisamment à l'avance lorsqu'il y a des modifications ou des changements dans sa routine ou sa journée
- Comprendre les comportements inadaptés
- Expliquer à l'enfant le comportement à adapter
- Verbaliser au maximum ses émotions, mettre en mots ce qu'il ne peut pas exprimer
- Repérer l'anxiété naissante chez l'enfant, le rassurer avec des paroles douces dans un lieu calme à l'abri des stimulations
- Ne jamais agir brutalement, prévenir, expliquer

8 - J'AMÉNAGE LA PÉDAGOGIE

- Les quatre grands principes au début
- Les stratégies pédagogiques
- L'adaptation des consignes
- L'adaptation des exercices
- Le fractionnement des apprentissages
- La généralisation des acquis
- L'utilisation de l'ordinateur
- L'autonomie

➤ **LES QUATRE GRANDS PRINCIPES PÉDAGOGIQUES NON PRIORITAIRES AU DÉBUT**

- Pas forcément du groupe au début
- Ne pas attendre de langage oral tout de suite
- L'accès au sens viendra dans un second temps
- La restitution des acquis est souvent décalée dans le temps

➤ LES STRATÉGIES PÉDAGOGIQUES

- Découvrir les intérêts et les motivations de l'élève
- Veiller à ce que les élèves regardent ce qu'on leur propose
- Ajouter une difficulté à la fois
- Décomposer et fractionner les tâches
- Doubler les indications collectives d'adresses spécifiquement destinées à l'élève
- S'appuyer sur une motivation qui lui soit propre
- Laisser du temps à l'enfant pour observer une image parce que ces enfants focalisent en général leur attention d'abord sur les détails avant de voir le support dans son ensemble
- Si l'enfant ne supporte pas de se tromper, dédramatiser les erreurs et terminer les tâches par quelque chose d'acquis, que l'enfant est capable de faire

➤ LES ADAPTATIONS DES CONSIGNES

- Consignes courtes, directes, concrètes, décomposées et affirmatives
- Accompagner les de signaux visuels (images, objets, dessins...)
- Donner une information à la fois, décomposer
- Lui laisser le temps d'intégrer la consigne, lui répéter plusieurs fois, doucement, la reformuler avec des mots simples et des phrases courtes
- Reprendre avec l'enfant les consignes et indications données à l'ensemble de la classe en lui expliquant bien qu'elles s'adressent aussi à lui
- Expliquer plutôt à l'enfant ce qu'il faut faire que ce qu'il ne faut pas faire, par ex: lui dire plutôt « marche doucement » que « ne cours pas »
- Favoriser l'imitation

➤ **LES ADAPTATIONS DES EXERCICES**

- Cibler une compétence à travailler par exercice
- Adapter l'activité aux compétences de l'enfant (en cas d'échec, revenir au niveau inférieur)
- Utiliser des exemples et variés pour illustrer un concept, utiliser la manipulation
- Encourager l'enfant à terminer l'activité ou l'exercice commencé, le simplifier ou le réduire mais essayer d'aller jusqu'au bout.

➤ LE FRACTIONNEMENT DES APPRENTISSAGES

- Cibler avec l'aide de l'enseignant une habileté à travailler durant la séance.
- Décomposer les tâches en petites étapes.
- Aider l'enfant à démarrer l'activité s'il en a besoin.
- Lors d'un exercice dire à l'enfant ce qu'il faut faire, si cela ne suffit pas lui montrer ce qu'il faut faire et en dernier recours l'aider physiquement à le réaliser.
- Encourager l'enfant à terminer l'activité ou l'exercice commencé, le simplifier
- Ajouter une difficulté à la fois, petit à petit, à mesure que l'enfant progresse

➤ LA GÉNÉRALISATION DES ACQUIS

- Utiliser la même notion dans des contextes différents, des lieux différents, avec du matériel différent
- Essayer de concrétiser les situations, les concepts, les leçons, donner du sens, essayer de trouver des applications dans le quotidien



L'UTILISATION DE L'ORDINATEUR

- Médiateur neutre
- Règles précises et stables, autrement dit prévisibles
- Répète autant que nécessaire
- Produit principalement des informations visuelles
- Les sorties d'imprimantes, documents propres, soignés
- Interlocuteur patient, répétiteur inlassable
- S'adapte au rythme de son utilisateur
- Branchement d'un casque audio possible
- Logiciels adaptés

➤ L'AUTONOMIE

- Diminuer très progressivement l'aide
- Travailler l'imitation
- Possibilité de mettre en place un tutorat avec un autre élève (ex: se ranger toujours avec le même enfant...)
- Aider l'enfant pour qu'au fur et à mesure il puisse avoir seul des stratégies pour réussir ses activités et interagir avec ses camarades

9 - J'AMÉNAGE LES APPRENTISSAGES

- La lecture
- L'écriture
- Les mathématiques
- L'éducation sportive, musicale et les arts visuels

➤ LA LECTURE

- Ces enfants sont souvent plus compétents en lecture globale
- Au début n'utiliser que les majuscules
- Avoir à l'esprit que ces enfants ont des difficultés à identifier et repérer des sons, les exercices de conscience phonologique seront difficiles pour eux
- Associer le mot écrit à une image

➤ L'ÉCRITURE

- Guider et soutenir la main de l'enfant et lui donner des consignes simples (je monte, je tourne...)
- Utiliser des modèles et des pré-traçages en pointillés
- Tester différents supports et différents objets scripteurs pour déterminer avec l'enfant ce qui lui convient le mieux
- Mettre en place des temps spécifiques pour apprendre à tracer, copier, couper
- Pour faciliter la tenue du stylo: mettre des gommettes à l'endroit où il faut poser les doigts ou embouts spéciaux
- Indiquer à l'enfant à l'aide d'un point au stylo ou de votre doigt où il doit écrire
- Ne pas submerger l'enfant avec de gros travaux d'écriture
- Utiliser des lettres magnétiques, un ordinateur

➤ LES MATHÉMATIQUES

- Soutenir le plaisir à la comptine numérique et à la lecture des écritures chiffrées
- Soutenir le plaisir à manipuler les chiffres
- Évaluer les compétences algorithmiques et numériques.
- S'appuyer sur les compétences pour les habituer à jouer avec les nombres.

➤ **LE SPORT, LA MUSIQUE ET LES ARTS VISUELS**

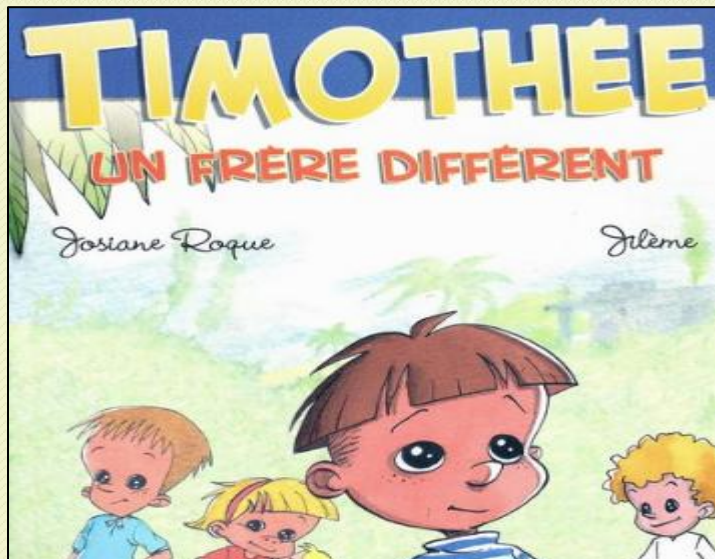
- Un besoin d'enrichissement
- Un besoin de certitude
- Un besoin de tutorat
- Un besoin de contenants structurants
- Un besoin de médiations froides

10 - JE FACILITE LA SOCIALISATION

- Pas forcément au début
- Intégration dans des petits groupes de pairs (étayage par les pairs, imitation,..)
- Apprendre les règles de vie en société
- L'aider à créer des liens, à interagir avec les autres enfants (encourager les jeux coopératifs, jeux à plusieurs, tour de rôle...)
- Créer des situations où l'enfant peut échanger avec ses camarades à propos de ses centres d'intérêt
- Donner des moyens et des explications à l'enfant pour décoder et comprendre les autres enfants
- Aider l'enfant à se sentir un peu plus à l'aise avec ses camarades pour qu'eux aussi puissent l'être avec lui et établissent plus facilement des contacts

11 - JE SENSIBILISE LES AUTRES ÉLÈVES

- Apprendre la tolérance et le droit à la différence
- Développer leur sens de la solidarité, de l'entre-aide
- Donner une meilleure compréhension du handicap
 - Lève les images stéréotypées
 - Permet de dépasser les peurs
- Donner leur des conseils sur la façon d'interagir avec cet enfant
 - Leur demander
 - D'être compréhensif, tolérant avec lui
 - De ne pas être jaloux si parfois il est autorisé à ne pas faire comme les autres
 - De ne pas hésiter à lui demander de jouer avec eux, ne pas arrêter de lui parler même s'il ne réagit pas comme les autres copains
 - De lui parler avec des phrases courtes, des mots simples
 - Avec l'accord des parents il est possible d'expliquer aux autres enfants ce qu'est l'autisme, « mon petit frère de la lune »



Jérôme
Do Bentzinger Editeur

Epsilon

*Un enfant extra-ordinaire
Qu'est-ce que l'autisme ?*

Lydie Laurent

*Illustrations de Véronique Cellier
Préfacé par Nelly Corroir*

*Je m'appelle Epsilon...
Tu m'as peut-être déjà rencontré et tu ne m'as pas
remarqué.*

Pourtant, je suis «différent».

LES LIENS AVEC LES PARENTS

DES PARTENAIRES À PART ENTIÈRE

- Communiquer avec les parents
- Les informer du travail en cours
- Faire des parents des partenaires pédagogiques
- Valoriser les compétences des parents

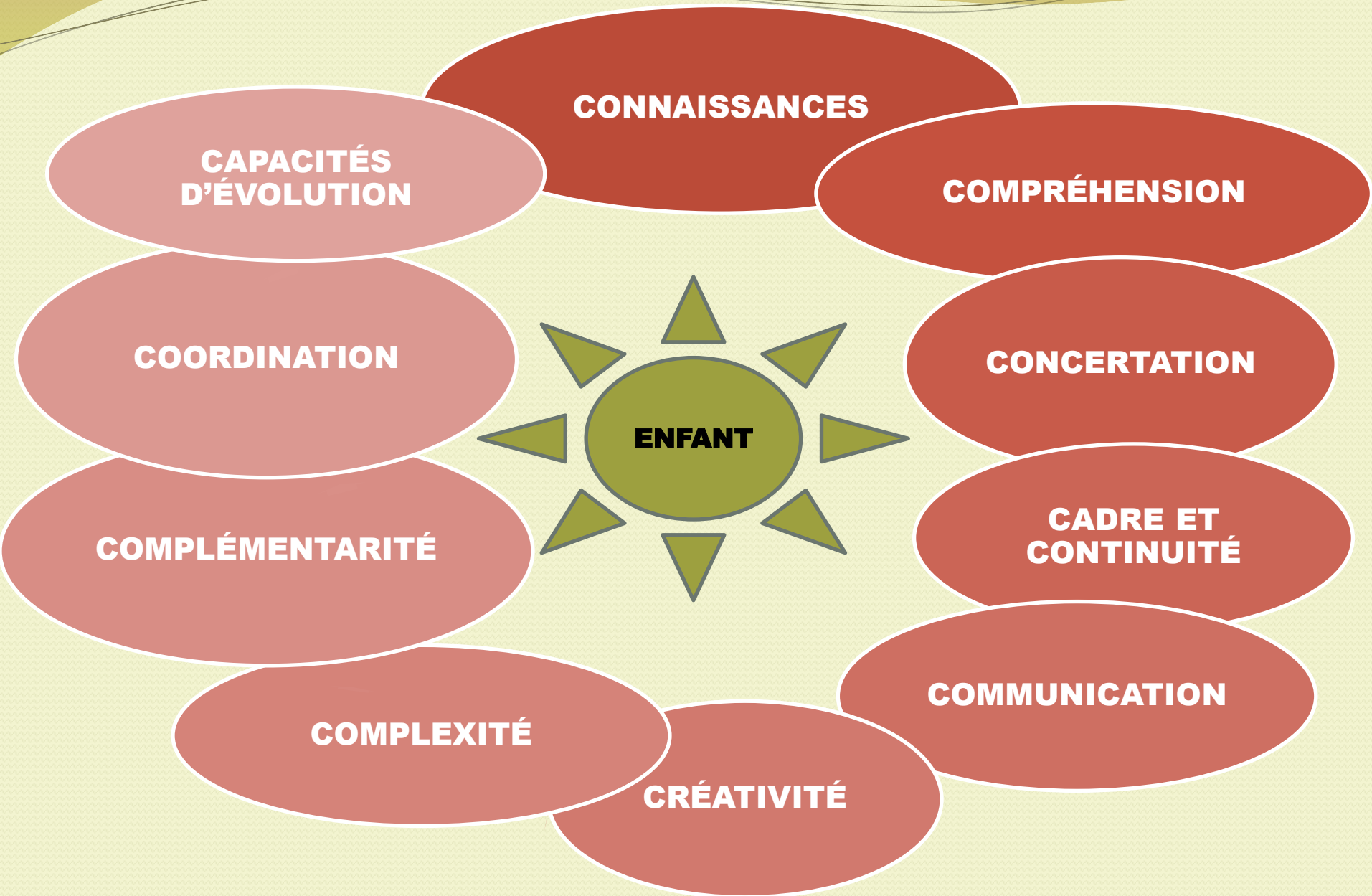


UN LIEN DE CONFIANCE À ÉTABLIR

- Les comprendre et tenir compte du milieu social, familial et culturel
- Leur redonner de l'espoir et de l'énergie
- Valoriser toutes les petites évolutions positives de l'enfant
- Commencer et finir toujours les bilans par du positif

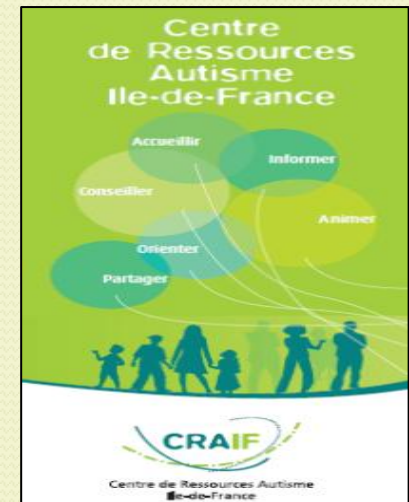


10 CLEFS POUR UN PARCOURS COHÉRENT



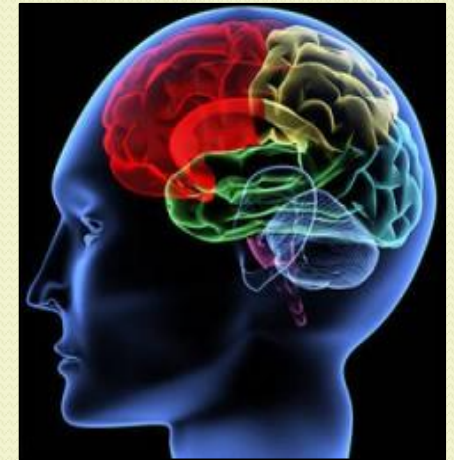
1 - CONNAISSANCES

- **États des connaissances et recommandations**
 - HAS 2005 : Diagnostic et premiers indices
 - HAS 2010 : État des connaissances
 - HAS et ANESM 2010 et en 2012 : Recommandations pour un accompagnement de qualité et pour les interventions éducatives et thérapeutiques
- **Textes sur les interventions pédagogiques**
- **Textes sur les interventions thérapeutiques**
- **Textes sur les interventions éducatives**
- **CRAIF** (site, info-doc, documentalistes...)



2 - COMPRÉHENSION

- **De l'enfant (singularité de son fonctionnement)**
 - Dires des parents
 - Compréhension des psychothérapeutes
- **Des parents**
 - Quotidien des parents
 - Histoire et culture familiale
- **Des professionnels**
 - Sentiments d'impuissance, clivage, projection



3 - CONCERTATION

- **Entre parents et professionnels**

- Importance des ESS : Parents et partenaires autour d'une même table

- **Entre professionnels**

- Approche plurielle et complémentaire
- Reconnaissance des compétences de chacun



4 - CADRE ET CONTINUITÉ DU PARCOURS

■ Cadre du parcours

- Structurer le temps
- Structurer l'espace
- Structurer les activités



■ Continuité dans les situations de transition

- Accompagner les transitions pour éviter les ruptures
- Pas d'enfant au domicile sans solution

5 - COMMUNICATION

▪ Le visuel

- Les supports visuels (photographies, pictogrammes, images, langage écrit, l'emploi du temps vertical, PECS, ordinateur...)
- Les gestes : montrer et favoriser l'imitation (AVS, tuteur...)



▪ La musique

- Musicaliser la voix
- Utiliser des comptines
- Activités musicales



▪ Le langage

- Simplifier, répéter, solliciter le regard
- Discipliner son langage (éviter le second degré, les expressions imagées, l'ironie...)

▪ Le corps

- Accompagner physiquement les gestes de l'enfant



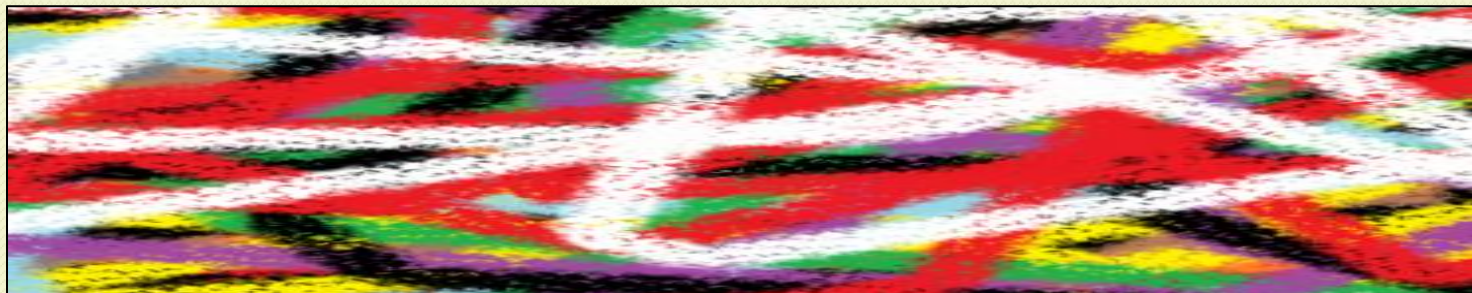
6 - CRÉATIVITÉ

- **Soutenir les émergences et la créativité de l'enfant**

- Chercher les compétences émergentes
- Entretenir ces compétences

- **Favoriser la créativité**

- De la famille
- Des professionnels



7 - COMPLEXITÉ

- **Hétérogénéité des TED**
 - Autisme infantile typique et atypique
 - Syndrome d'Asperger
 - Autres TED avec les dysharmonies
- **Diversité des troubles psychiatriques associés**
 - Troubles anxieux, troubles de l'humeur,
 - Instabilité psychomotrice, troubles psychotiques...
- **Diversité du fonctionnement dans les différents domaines**
- **Multiplicité des étiologies, pathologies associés, des facteurs de risque**
 - Étiologies : facteurs génétiques, neurologiques, métaboliques...
 - Facteurs de risques : ATCD pré et périnataux, ATCD familiaux, carences extrêmes
- **Singularité de l'enfant et de son environnement**
 - Sa personnalité, son histoire personnelle, familiale, la culture familiale

8 - COMPLÉMENTARITÉ DES APPROCHES

- **Des recherches, des théories, des concepts**
 - Neuro-anatomiques, génétiques et métaboliques
 - Cognitives et comportementalistes
 - Psychanalytiques, systémiques et ethno-psychiatriques

- **Des interventions, spécialisées et non spécialisées**
 - Educatives
 - Thérapeutiques et rééducatives
 - Pédagogiques

- **Des types de structure**
 - Sanitaire public et privé, médico-éducatif, associatif

9 - COORDINATION

- **Au début par un pédopsychiatre**
 - Pour le diagnostic de TED et l'annonce aux parents
 - Pour la recherche de pathologies psychiatriques associées
 - Pour l'accompagnement des parents
 - Pour la mise en place du PPI
- **En lien avec un pédiatre**
 - Pour la recherche d'une pathologie étiologique, d'une pathologie associée, d'une pathologie intercurrente
- **En lien avec une assistante sociale**
 - Pour l'accès aux droits sociaux
 - Pour la mise en place d'une TISF
- **En lien avec un enseignant référent**
 - Pour la mise en place de la scolarisation
- **Puis coordination par d'autres professionnels**
 - En fonction de l'évolution
 - En fonction du PPI
- **Puis coordination par les parents dès que possible**

10 - CAPACITÉS D'ÉVOLUTION

- Communication verbale (versant réceptif et expressif)
- Communication par les gestes, par les images, par l'écrit
- Interactions sociales
- Cognition et apprentissages
- Sensorialités
- Émotions et affects
- Comportement (alimentaire, agressivité, stéréotypies envahissantes...)
- Motricité (globale, fine, régulation tonique, schéma corporel...)
- Autonomie dans les activités quotidiennes
- Qualité de vie

BIBLIOGRAPHIE



SOMMAIRE

- Définition autisme et autres TED
- Aspects cliniques et neurologiques
- Un parcours de formation personnalisé
- La collaboration enseignant/parents/professionnels
- Évaluer les potentiels
- Adapter les démarches pédagogiques
- L'organisation du travail en classe
- L'adaptation des enseignements
- Quels outils éducatifs

Modules de formation pour les enseignants

Scolariser les enfants présentant
des troubles envahissants du
développement (TED) et des
troubles du spectre autistique

Ces documents peuvent être utilisés et modifiés librement dans le cadre des activités d'enseignement scolaire, hors exploitation commerciale.
Toute reproduction totale ou partielle à d'autres fins est soumise à une autorisation préalable du Directeur général de l'enseignement scolaire.
La violation de ces dispositions est passible des sanctions édictées à l'article L.335-2 du Code de la propriété intellectuelle.

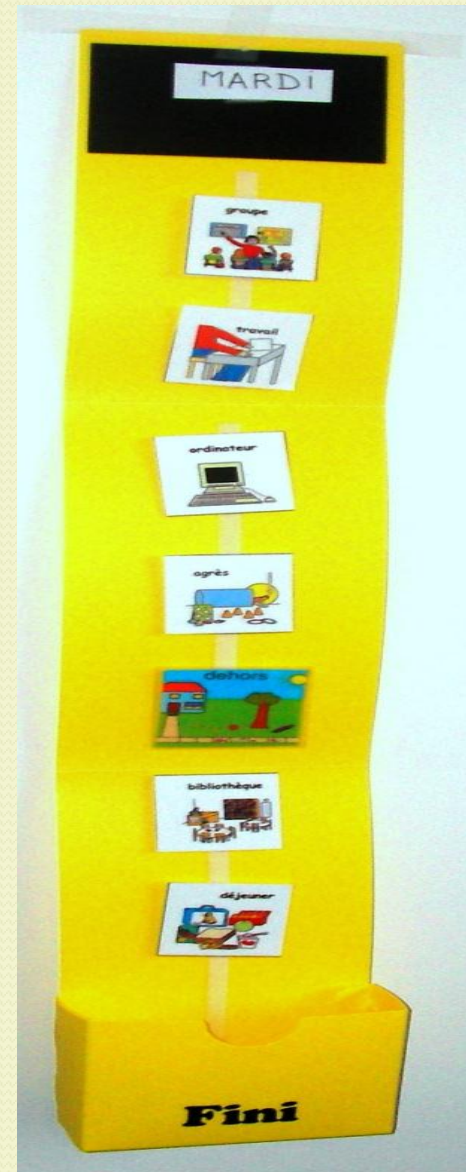
Août 2012

SOMMAIRE

- 1- Les acteurs de la mise en œuvre de la scolarisation
 - Les parents
 - L'enseignant référent
 - Le médecin scolaire
 - L'infirmière scolaire
 - L'AVS
- 2- Des parcours de formation personnalisés
 - Le projet personnalisé de scolarisation (PPS)
 - Les partenaires extérieurs
- 3- Les TED
 - Définition.
 - Les aménagements pédagogiques
 - Les évaluations
 - La mise en œuvre
 - Présentation du syndrome d'Asperger
- 4- Les méthodes éducatives et comportementales
 - La méthode TEACCH
 - L'ABA
 - PECS
 - MAKATON

Les aménagements
pour la scolarisation
d'un enfant avec TED
en classe ordinaire

Armande Perrier – Enseignante spécialisée - SMPEA Peyre-Plantade – Villa Saint Georges - Montpellier 2008



L'intervention du
technicien en éducation spécialisée
auprès de l'élève présentant un
trouble envahissant du développement



Vitamine C

SCRASSC Montérégie, 2004

SOMMAIRE

- **SECTION 1** : Le processus d'intervention
 - ÉTAPE 1 – JE ME DOCUMENTE
 - ÉTAPE 2 – J'OBSERVE
 - ÉTAPE 3 – JE CIBLE
 - ÉTAPE 4 – J'INTERVIENS
 - ÉTAPE 5 – J'ÉVALUE
 - ÉTAPE 6 – JE ME RÉAJUSTE
- **SECTION 2** : Je porte un regard sur mes pratiques
- **SECTION 3** : Des pistes d'intervention à explorer lors de situations où l'élève présentant un TED risque d'être plus vulnérable
- **SECTION 4** : Mes outils .
- **SECTION 5** : Des suggestions de lectures et d'outils

Scolariser un élève avec
Troubles Envahissants du Développement (T.E.D.)
De la théorie à la pratique pédagogique

Attention :

- o Le document qui suit n'est ni exhaustif ni prescriptif.
- o Il s'adresse en priorité aux enseignants scolarisant dans leur classe un élève atteint de Troubles Envahissants du Développement (dont font partie les troubles autistiques) ainsi qu'aux aides humaines et à l'ensemble des équipes pédagogiques concernées par cette problématique.
- o Il est présenté sous forme de fiches (tableaux) abordant divers aspects liés à la vie de la classe (relation à l'autre, respect des règles de vie, attitude face à la tâche...) afin de permettre soit une lecture linéaire, soit une lecture thématique, en fonction des besoins et des situations.
- o Chaque fiche propose, pour le domaine concerné :
 - une présentation des « difficultés spécifiques » qu'un élève avec T.E.D. est susceptible de rencontrer. Ces difficultés, qui découlent directement du trouble dont est atteint l'élève, sont très variables selon les individus, dans leur mode d'expression comme dans leur intensité. Elles peuvent se présenter, mais pas nécessairement. Elles peuvent également s'atténuer ou disparaître au cours du temps et de l'évolution de l'enfant.
 - une présentation des répercussions possibles (voire probables) de ces difficultés spécifiques au niveau des apprentissages et / ou du comportement, listées dans la colonne « incidence possible en classe ». Ce sont les éléments directement observables en classe.
 - des propositions de stratégies qu'il est possible d'expérimenter sur le terrain, des pistes de réflexion pour la mise en place des adaptations pédagogiques (« comment l'aider »).
- o Il est important de garder à l'esprit que l'élève atteint de T.E.D. a souvent besoin de beaucoup de temps pour accepter et s'approprier un nouvel environnement, un nouveau lieu, de nouvelles personnes etc... et ne pas se décourager si les adaptations ou les outils mis en œuvre ne semblent pas donner immédiatement les résultats espérés. Dans ce domaine, les ressources individuelles de chacun (patience, confiance, sérénité, regard positif, esprit d'initiative, expérimentation pédagogique...) constituent les meilleurs atouts pour faciliter la scolarisation d'un élève avec T.E.D.

FICHES ENSEIGNANTS

- Difficultés spécifiques
- Répercussions possibles
- Propositions de stratégies



COMMISSION EDUCATION C D C P H

(Conseil Départemental Consultatif des Personnes Handicapées)

GUIDE PRATIQUE pour l'AUXILIAIRE de VIE SCOLAIRE

accompagnant un enfant présentant des troubles envahissants du développement

(dont l'autisme)

L'auxiliaire de vie scolaire participe à la mise en œuvre du Projet Personnalisé de Scolarisation.

FICHES AVS

- Observations de l'AVS
- Répercussions possibles
- Conduite à tenir pour l'AVS



Fédération française de psychiatrie

PROMOTEUR :

Fédération française de psychiatrie (professeur Charles AUSSILLOUX)

**Recommandations pour la pratique professionnelle
du diagnostic de l'autisme**

RÉDACTION :

Docteur Amaria Baghdadli

COMITÉ D'ORGANISATION :

Professeur Claude BURSZTEJN (président)
Docteur Amaria BAGHDADLI (chef de projet)
Docteur Stéphane BEUZON (HAS)
Docteur Jacques CONSTANT
Docteur Maria SQUILLANTE
Professeur Bernadette ROGE
Docteur Jean VOISIN
Docteur Isabelle DESGUERRE

Juin 2005

En partenariat avec la Haute Autorité de santé



Sous le patronage de la direction générale de la Santé
et de la direction générale de l'Action Sociale,
avec le soutien financier de la DGS, de la DGAS et de la HAS,
avec le concours de la fondation France Telecom

1

**Recommandations de bonnes
pratiques professionnelles**



*Pour un accompagnement de qualité
des personnes avec autisme
ou autres troubles envahissants
du développement*



Agence nationale de l'évaluation
et de la qualité des établissements
et services sociaux et médico-sociaux

ÉTAT DES CONNAISSANCES

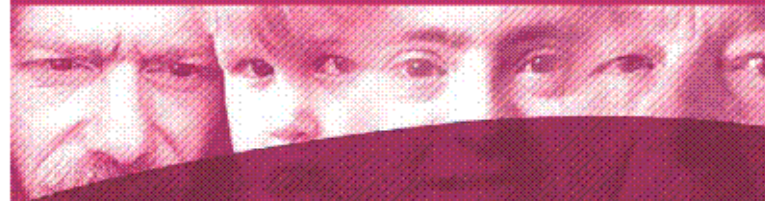
**Autisme et autres troubles
envahissants du développement**

État des connaissances hors mécanismes physiopathologiques,
psychopathologiques et recherche fondamentale

Argumentaire

Janvier 2010

RECOMMANDATIONS DE BONNES
PRATIQUES PROFESSIONNELLES



*Autisme et autres troubles
envahissants du développement :
interventions éducatives et thérapeutiques
coordonnées chez l'enfant et l'adolescent*

EN VOUS REMERCIANT